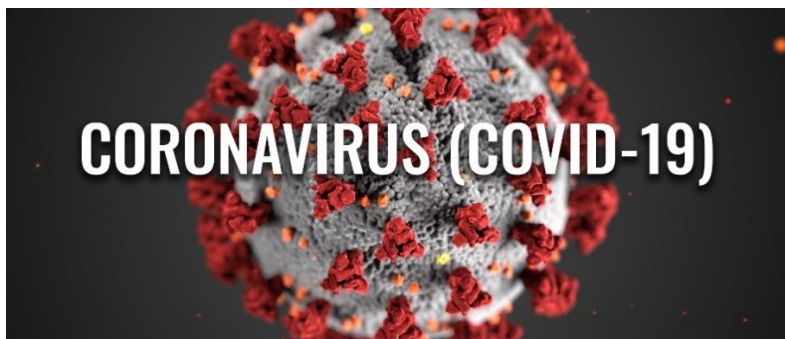


---

# Novel Coronavirus 2020

---

Ναυγοςωστική Διάσωση με νέα δεδομένα λόγω πανδημίας covid19 (λοίμωξη από κορωνοϊό)



2020

---

**Novel Coronavirus** - Ιός 2019-nCoV

---

## **Novel Coronavirus** - Ιός 2019-nCoV

**Ναυγοσωστική Διάσωση με νέα δεδομένα λόγω πανδημίας covid19**

### **Διάσωση θυμάτων με νέα δεδομένα**

Η πρωτόγνωρη πανδημία που προκαλείται από την μόλυνση από το ιό SARS-COV-2 (“κορωνοϊός”, λοίμωξη COVID-19) δημιουργεί νέα δεδομένα ως προς την αντιμετώπιση των επειγόντων περιστατικών και κυρίως ως προς την ασφάλεια των διασωστών- Ναυγοσωστών.

Τόσο οι επαγγελματίες υγείας όσο και οι πρώτοι βοηθοί κατά τη διάρκεια παροχής διασωστικών πράξεων μπορεί να βρεθούν εκτεθειμένοι κατά τη διάρκεια της παροχής πρώτων βοηθειών και ιδιαίτερα στις τεχνικές καρδιοαναπνευστικής αναζωογόνησης σε αυτόν τον νέο ιό που χαρακτηρίζεται από υψηλή μεταδοτικότητα.

Κατά συνέπεια θα πρέπει να λαμβάνονται όλα τα μέτρα προστασίας και όλες οι διασωστικές πράξεις να βασίζονται στα νέα δεδομένα έτσι ώστε να παρέχονται με ασφάλεια οποιασδήποτε διαδικασίες διασώσης.

### **Δράση με προστατευτικά μέτρα και αλλαγές στις τεχνικές αναζωογόνησης**

## Γενικές Αρχές για τα μέτρα πρόληψης και ελέγχου διασποράς της λοίμωξης από τον ιό 2019-nCoV

**Πριν από την προσέγγιση ύποπτου επιβεβαιωμένου περιστατικού τηρούνται όλα τα μέτρα ασφαλείας και προστασίας.**

1. Χρήση προφυλακτικών μέτρων σε όλα τα περιστατικά- γάντια, χειρουργική μάσκα
2. Σε περιστατικά που χρήζουν αναζωογόνησης και χειρισμούς στον αεραγωγό, μάσκες υψηλής αναπνευστικής προστασίας (FFP2) και μέτρα προστασίας ματιών-Γυαλιά η Ασπίδα Προσώπου
3. Εάν ο πάσχοντας έχει τις αισθήσεις χορηγείται μάσκα, (απλή χειρουργική) στεγανά εφαρμοσμένη, όπου αυτό επιτρέπεται λόγω συνθηκών
4. Απομάκρυνση των παρευρισκόμενων
5. Περιορισμός στον αριθμό του εμπλεκόμενου προσωπικού στο ελάχιστο
6. Περιορισμός των διαδικασιών που δημιουργούν μικροσταγονίδια όπως π.χ αναρρόφηση
7. Χρήση εξοπλισμού διάσωσης μιας χρήσης
8. Χρήση Ιματισμού μιας χρήσης
9. Ασφαλής καθαρισμός και απολύμανσης όλου του επαναχρησιμοποιημένου εξοπλισμού και όλου του ρυπαρού και ακάθαρτου ιματισμού.

### **Γάντια**

#### **Χειρουργική μάσκα**

**Σε όλα τα περιστατικά που χρήζουν αναζωογόνησης και χειρισμούς στον αεραγωγό Μάσκες υψηλής αναπνευστικής προστασίας (FFP2) και μέτρα προστασίας ματιών-Γυαλιά η Ασπίδα Προσώπου**

**Σε όλα τα περιστατικά διάσωσης εφαρμόζετε ο εξοπλισμός ατομικής προστασίας και υγιεινή των χεριών**

**Ο αριθμός των Ναυαγοσοστών-παρευρισκομένων που έρχονται σε επαφή με τον ασθενή περιορίζεται στον ελάχιστο δυνατό.**

---

## Παροχή Πρώτων Βοηθειών

Δεν αλλάζουν τα πρωτόκολλα και οι ΚΚΟ στις τεχνικές διάσωσης

Με ιδιαίτερη προσοχή οι τεχνικές που αφορούν χειρισμούς στον αεραγωγό και χρήση αυξημένης προστασίας

Χρήση προστατευτικού εξοπλισμού σε όλα τα περιστατικά (Απλή Χειρουργική μάσκα, Γάντια)

Εάν ο πάσχοντας έχει τις αισθήσεις χορηγείται μάσκα,( χειρουργική) στεγανά εφαρμοσμένη, όπου αυτό επιτρέπεται λόγω συνθηκών

Απομάκρυνση των παρευρισκόμενων

Περιορισμός στον αριθμό του εμπλεκόμενου προσωπικού στο ελάχιστο

Περιορισμός των διαδικασιών που δημιουργούν μικροσταγονίδια όπως π.χ αναρρόφηση

Χρήση εξοπλισμού διάσωσης μιας χρήσης

Χρήση Ιματισμού μιας χρήσης πχ χρήση αλουμινοκουβέρτων

Ασφαλής καθαρισμός και απολύμανσης όλου του επαναχρησιμοποιημένου εξοπλισμού και όλου του ρυπαρού και ακάθαρτου ιματισμού

---

***Χειρισμοί στον αεραγωγό και τεχνικές που μπορεί να προκαλέσουν αερόλυμα (π.χ., χρήση AMBU) σχετίζονται με αυξημένο κίνδυνο μετάδοσης του covid19.***

---

## Διαδικασίες εφαρμογής ΚΑΡΠΑ

Κάθε φορά που εκτελείται ΚΑΡΠΑ, ιδιαίτερα σε ένα άγνωστο θύμα, υπάρχει κίνδυνος διασταυρούμενης λοίμωξης, που σχετίζεται ιδιαίτερα με την εφαρμογή εμφυσήσεων διάσωσης και ως εκ τούτου τέτοιες τεχνικές “στόμα με στόμα-φιλί της ζωής” θα πρέπει να αποφεύγονται.

**Ο προστατευτικός εξοπλισμός θα πρέπει να χρησιμοποιείται όπου αυτό δύναται πριν την έναρξη διασωστικών πράξεων.**

Σε κάθε περίπτωση, με βάση τις υπάρχουσες καθιερωμένες οδηγίες, θα πρέπει να γίνει άμεσα κλήση για βοήθεια στην Υπηρεσία Ασθενοφόρων στο τηλ.22887171.

Αναγνωρίστε την καρδιακή ανακοπή αναζητώντας την απουσία σημείων ζωής και την απουσία φυσιολογικής αναπνοής, **χωρίς την διάνοιξη του αεραγωγού και χωρίς να τοποθετείται το πρόσωπο σας κοντά στο στόμα του ασθενή.**

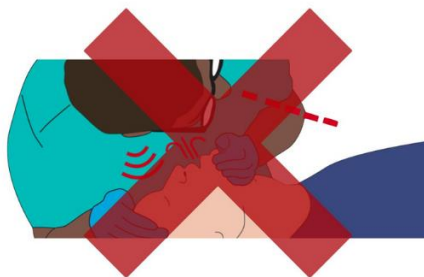
**Μην ακούτε ή αισθάνεστε την αναπνοή τοποθετώντας το αυτί και το μάγουλο σας κοντά στο στόμα του ασθενούς.**

**Αποφεύγονται παρεμβάσεις στον αεραγωγό. Απαγορεύονται οι εμφυσήσεις στόμα σε στόμα.**

Αν έχετε οποιαδήποτε αμφιβολία για την επιβεβαίωση της καρδιακής ανακοπής, ξεκινήστε τις θωρακικές συμπίεσεις μέχρι να φτάσει η βοήθεια (ή προφανώς ο ασθενής να εμφανίσει έκδηλα σημεία ζωής όπως πχ αντίδραση με κινήσεις).

Τοποθετείστε και εφαρμόστε ορθά μάσκα μη επανασπνοής για συνεχή χορήγηση οξυγόνου στον ασθενή και προχωρήστε με θωρακικές συμπίεσεις.

Βεβαιωθείτε ότι ένα ασθενοφόρο είναι καθ' οδόν. Αν υποπτεύεστε COVID 19, δώστε αυτή την πληροφορία εξαρχής την Υπηρεσία Ασθενοφόρων.



Σε περίπτωση θετικού/ ύποπτου COVID-19 θύματος, οπότε και υπάρχει σαφής κίνδυνος μόλυνσης, οι Ναυαγόσωστες θα πρέπει να επιχειρούν ΚΑΡΠΑ μόνο με θωρακικές συμπίεσεις και έγκαιρη απινίδωση μέχρι να φτάσει το ασθενοφόρο.

**Η έγκαιρη χρήση αυτόματου εξωτερικού απινιδωτή αυξάνει σημαντικά τις πιθανότητες επιβίωσης του ατόμου και δεν αυξάνει τον κίνδυνο μόλυνσης του διασώστη.**

**Χειρισμοί που μπορεί να προκαλέσουν αερόλυμα (π.χ., χρήση AMBU) σχετίζονται με αυξημένο κίνδυνο μετάδοσης).**

Απορρίψτε ή καθαρίστε όλο τον εξοπλισμό που χρησιμοποιήθηκε κατά τη διάρκεια της ΚΑΡΠΑ ακολουθώντας τις συστάσεις του κατασκευαστή και τις τοπικές οδηγίες.

Αφαιρέστε το προστατευτικό εξοπλισμό με ασφάλεια, απολυμάνετε τυχόν επιφάνειες που ήρθαν σε επαφή και απορρίψτε τους σάκους μολυσματικών σε ειδικούς χώρους φύλαξης.

Η υγιεινή των χεριών έχει σημαντικό ρόλο στη μείωση της μετάδοσης. Μετά την εκτέλεση οποιαδήποτε διασωστικής διαδικασίας και ιδιαίτερα στην ΚΑΡΠΑ θα πρέπει να γίνει απολύμανση, καλό πλύσιμο χεριών με σαπούνι και νερό και χρήση αντισηπτικών χεριών με βάση το οινόπνευμα.

## COVID-19 and Adult CPR

If an adult's heart stops and you're worried that they may have COVID-19, you can still help by performing Hands-Only CPR.



American Heart Association.

<b>Step 1</b>  Phone 9-1-1 and get an AED.	<b>Step 2</b>  Cover your own mouth and nose with a face mask or cloth.	<b>Step 3</b>  Perform Hands-Only CPR. Push hard and fast on the center of the chest at a rate of 100 to 120 compressions per minute.	<b>Step 4</b>  Use an AED as soon as it is available.
---	--	---	--

KJ-1424 4/20 © 2020 American Heart Association

## Διαδικασίες Καθαριότητας και απολύμανσης

1. Όλα τα υλικά που χρησιμοποιούνται για τα συγκεκριμένα περιστατικά θα πρέπει να είναι μιας χρήσης
2. Απαγορεύεται η χρήση συμπιεσμένου νερού προς αποφυγή μόλυνσης με σταγονίδια
3. Ο εξοπλισμός πρέπει να απολυμαίνεται με υψηλό βαθμό απολύμανσης με απολυμαντικό ευρέως φάσματος και αποδεδειγμένης αντιβακτηριακής και αντι-ικής δράσης (συνήθως διάλυμα υποχλωριδίου νατρίου)
4. Για συσκευασίες και μηχανήματα που δεν μπορούν να απολυμάνθουν με εμβάπτιση, ακολουθείται η διαδικασία της απολύμανσης των επιφανειών.
5. Η απολύμανση των οριζοντίων και κάθετων επιφανειών, των υλικών και των χώρων να γίνεται με διάλυμα χλωρίνης 0.5% (5000 ppm) που γίνεται με περίπου 200 ml ( ένα ποτήρι) χλωρίνης 3% σε 800 ml νερό παρασκευαζόμενο της στιγμής της χρήσης τους.
6. Κατάλληλη διαχείριση απορριμμάτων σε ειδικούς σάκους μολυσματικών
7. Πλύσιμο χεριών σε τακτά χρονικά διαστήματα με σαπούνι και τρεχούμενο νερό για τουλάχιστον 20 δευτερόλεπτα, χρήση αντισηπτικού αλκοολούχου διαλύματος

---

## Βιβλιογραφία

1. European Resuscitation Council COVID-19 Guidelines
2. <https://www.sja.org.uk/get-advice/first-aid-advice/covid-19-advice-for-first-aiders/>
3. <https://www.resus.org.uk/media/statements/resuscitation-council-uk-statements-on-covid-19-coronavirus-cpr-and-resuscitation/covid-community/>
4. <https://www.royallifesaving.com.au/about/news-and-events/news-items/covid-19-pandemic-and-its-impact-on-aquatics>