



Νόσος Κορωνοϊού 2019 (COVID-19)

Εθνική Αναφορά μέχρι 22/09/2020

Ημερομηνίας δημοσίευσης: 25/09/2020

Παρουσιάζεται από τη Μονάδα Επιδημιολογικής Επιτήρησης του Υπουργείου Υγείας

Συντελεστές: Annalisa Quattrocchi, Ιωάννης Μαμάης, Βαλεντίνος Σιλβέστρος, Άννα Δημητρίου (Μονάδα Παρακολούθησης της Υγείας), Μαρία Αθανασιάδου (Μονάδα Παρακολούθησης της Υγείας), Θεοπίστη Κυπριανού (Μονάδα Παρακολούθησης της Υγείας), Ανδρούλλα Στυλιανού, Σωτηρούλα Σωτηρίου, Φανή Θεοφάνους, Χρίστος Χαραλάμπους, Ιωάννα Γρηγορίου, Μαρία Κολιού, Γεώργιος Νικολόπουλος, Ελισάβετ Κωνσταντίνου

Επιστημονική Επιτροπή: Ελισάβετ Κωνσταντίνου, Κωνσταντίνος Κωνσταντίνου, Νίκη Παφίτου, Γεώργιος Νικολόπουλος, Μαρία Κολιού, Γεώργιος Πάνος, Ειρήνη Χριστάκη, Ζωή-Δωροθέα Πανά, Κωνσταντίνος Τσιούτης, Λεόντιος Κωστικής, Πέτρος Καραγιάννης, Γεώργιος Πετρίκκος, Πέτρος Αγαθαγγέλου, Γεώργιος Μιζίδης

Suggested citation: Epidemiological Surveillance Unit of the Ministry of Health, Cyprus. National Situation Report. Coronavirus Disease 2019 (COVID-19), 25 Σεπτεμβρίου 2020.



ΥΠΟΥΡΓΕΙΟ ΥΓΕΙΑΣ

Σύνοψη

- Μέχρι 22 Σεπτεμβρίου 2020, έχουν αναφερθεί στην Κυπριακή Δημοκρατία 1.620 περιπτώσεις COVID-19 και 29 θάνατοι (θνητότητα επί των διαγνωσμένων περιπτώσεων COVID-19: 1,8%).
- Μεταξύ αυτών των περιπτώσεων, το 12,7% είναι εργαζόμενοι στον τομέα της Υγείας (n=205) – 2,6% είναι ιατροί (n=42), 6,3% νοσηλευτές (n=102), 0,6% άλλα επαγγέλματα υγείας (n=10) και 3,2% βοηθητικό προσωπικό (n=51).
- Η διάμεση ηλικία των περιπτώσεων COVID-19 είναι τα 39 έτη (Ενδοτεταρτημοριακό εύρος: 27-55 έτη), 52,3% αφορά σε άνδρες και το 47,7% σε γυναίκες.
- Οι περιπτώσεις εγχώριας μετάδοσης είναι 1.028 (72% από τις 1.428 περιπτώσεις που είναι γνωστό το επιδημιολογικό ιστορικό) - Από αυτές, 149 (14,5%) καταγράφηκαν στον Δήμο Αραδίππου και 57 (5,5%) είχαν σχέση με το Γενικό Νοσοκομείο Πάφου.
- Από την 1^η Ιουλίου, από τις 622 καταγεγραμμένες επιβεβαιωμένες περιπτώσεις, το 36% (n=224) αφορούσε σε περιπτώσεις με πρόσφατο ιστορικό ταξιδιού, το 56% (n=349) αφορούσε σε περιπτώσεις εγχώριας μετάδοσης, ενώ 8% (n=49) ήταν περιπτώσεις με άγνωστο ιστορικό.
- Συνολικά 13,4% (n=217) των περιπτώσεων COVID-19 έλαβαν νοσοκομειακή φροντίδα - 12 περιπτώσεις (5,5%) βρίσκονται ακόμα στο νοσοκομείο (είτε για θεραπεία COVID-19, είτε για υποκείμενα νοσήματα). Η διάμεση ηλικία όλων των νοσηλευόμενων ασθενών είναι τα 62 έτη (Ενδοτεταρτημοριακό εύρος: 48 – 73 έτη), με το 63,1% να αφορά σε άνδρες.
- Κανένας/καμία ασθενής δεν βρίσκεται σε Μονάδα Εντατικής Θεραπείας (ΜΕΘ) ή είναι διασωληνωμένος/η.
- Συνολικά 1.385 (87,1%) άτομα έχουν αναρρώσει (άτομα χωρίς συμπτώματα τα οποία είχαν αρνητικό αποτέλεσμα σε δύο εξετάσεις μετά το πρώτο θετικό ή για τα οποία είχαν περάσει 21 ημέρες από τη διάγνωση)



ΥΠΟΥΡΓΕΙΟ ΥΓΕΙΑΣ

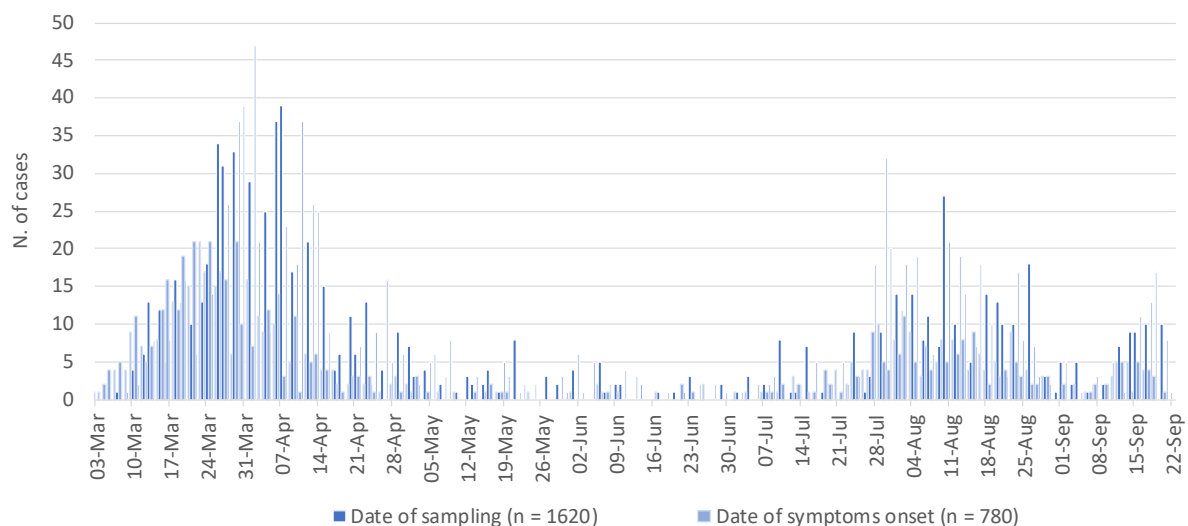
- Μέχρι 22 Σεπτεμβρίου 2020, έχουν συνολικά πραγματοποιηθεί 357.416 διαγνωστικές εξετάσεις (40.805,6 ανά 100.000 πληθυσμού).



ΥΠΟΥΡΓΕΙΟ ΥΓΕΙΑΣ

Επιδημιολογικά Δεδομένα στην Κυπριακή Δημοκρατία

Οι αναλύσεις βασίζονται σε εργαστηριακά επιβεβαιωμένες περιπτώσεις που κοινοποιούνται στη Μονάδα Επιδημιολογικής Επιτήρησης του Υπουργείου Υγείας. Μέχρι 22 Σεπτεμβρίου, έχουν αναφερθεί 1.620 εργαστηριακά επιβεβαιωμένες περιπτώσεις COVID-19 (**Γράφημα 1 και 2**). Ο διάμεσος χρόνος από την έναρξη των συμπτωμάτων μέχρι την ημερομηνία της δειγματοληψίας είναι 3 μέρες (Ενδοτεταρτημοριακό εύρος: 1-6 ημέρες). Πρέπει να σημειωθεί ότι για 32 περιστατικά, η ημερομηνία συλλογής του δείγματος ήταν πριν από την εμφάνιση των συμπτωμάτων, ως αποτέλεσμα της άμεσης εξέτασης ατόμων που είχαν επαφή με επιβεβαιωμένο ή πιθανό περιστατικό COVID-19. Μέχρι την 22η Σεπτεμβρίου, η αθροιστική επίπτωση 14 ημερών της COVID-19 (ανά 100.000 κατοίκους), ένα μέτρο που αντικατοπτρίζει το ποσοστό ενεργών περιπτώσεων COVID-19 στον πληθυσμό (επιπολασμός ενεργού νόσου)¹, είναι 12,3 ανά 100.000 κατοίκους (**Γράφημα 3**).

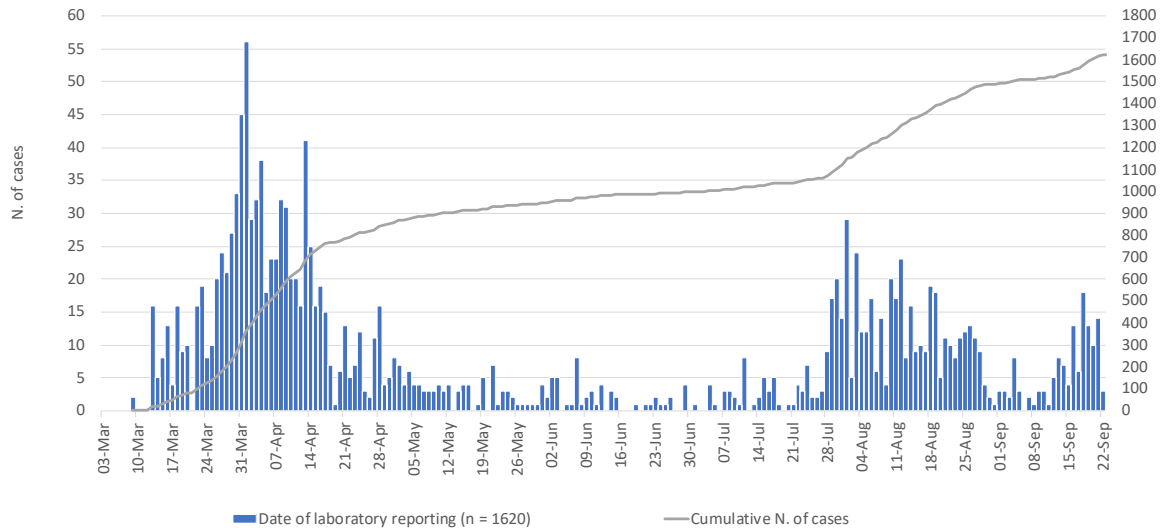


Γράφημα 1: Εργαστηριακά επιβεβαιωμένες περιπτώσεις COVID-19 στην Κύπρο από 03/03/2020, με βάση την ημερομηνία συλλογής δείγματος (Date of sampling) (n=1.620) και την ημερομηνία εμφάνισης συμπτωμάτων (Date of symptoms onset) (n=780). *Τα πιο πρόσφατα δεδομένα θα πρέπει να ερμηνεύονται με προσοχή λόγω του ότι περιπτώσεις νόσου μπορεί να μην εμφάνισαν ακόμα συμπτώματα.

¹ Πανδημία COVID-19: Αυξημένη μετάδοση στην ΕΕ/ΕΟΧ και στο Ηνωμένο Βασίλειο – Έβδομη έκδοση – 25 Μαρτίου 2020 – Στοκχόλμη - ECDC; 2020. <https://www.ecdc.europa.eu/sites/default/files/documents/RRA-seventh-update-Outbreak-of-coronavirus-disease-COVID-19.pdf>

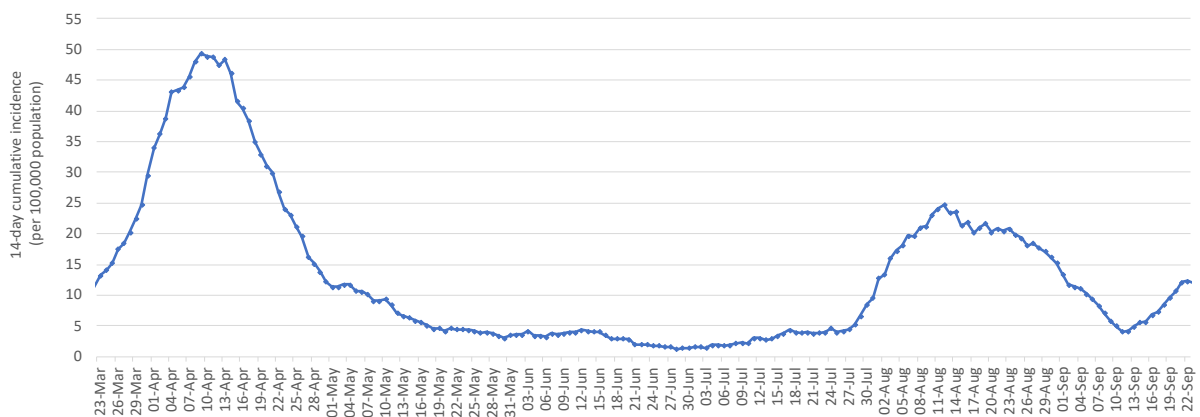


ΥΠΟΥΡΓΕΙΟ ΥΓΕΙΑΣ



Γράφημα 2: Συχνότητα (N. of cases) και αθροιστική συχνότητα (Cumulative N. Of Cases) εργαστηριακά επιβεβαιωμένων περιστατικών COVID-19 στην Κύπρο από 03/03/2020 με βάση την ημερομηνία δήλωσης του εργαστηρίου (n=1.620).

*Τα πιο πρόσφατα δεδομένα θα πρέπει να ερμηνεύονται με προσοχή λόγω του ότι περιπτώσεις νόσου μπορεί να μην εμφανίσαν ακόμα συμπτώματα.



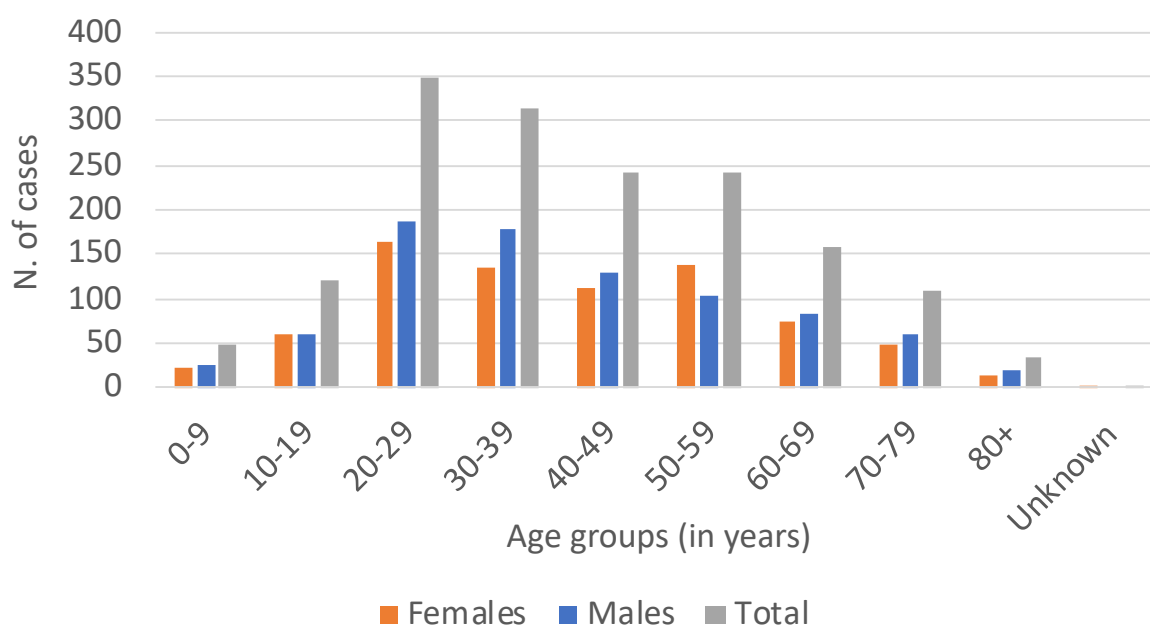
Γράφημα 3: Αθροιστική επίπτωση 14 ημερών της COVID-19 (ανά 100.000 κατοίκους) - μέτρο που αντικατοπτρίζει τον επιπολασμό ενεργού λοίμωξης. Η 23^η Μαρτίου αντιπροσωπεύει την 14^η ημέρα μετά την πρώτη εργαστηριακά επιβεβαιωμένη περίπτωση COVID-19.



Δημογραφικά χαρακτηριστικά

Μεταξύ όλων των περιπτώσεων COVID-19, το 52,3% αφορά σε άνδρες (n=847) και το 47,7% σε γυναίκες (n=773).

Η διάμεση ηλικία των περιπτώσεων COVID-19 είναι τα 39 έτη (Ενδοτεταρτημοριακό εύρος 27-55 έτη). Ανά ηλικιακές ομάδες: 120 βρέφη, παιδιά και έφηβοι 0-17 ετών (7,4%), 1.196 ενήλικοι ηλικίας 18-59 ετών (73,8%), 303 άτομα ηλικίας 60 ετών και άνω (18,7%) και για μια περίπτωση η πληροφορία δεν ήταν προς το παρόν διαθέσιμη (Γράφημα 4).



Γράφημα 4: Εργαστηριακά επιβεβαιωμένα περιστατικά COVID-19 στην Κύπρο ανά φύλο (Males= Άνδρες, Females= Γυναίκες) και ανά ηλικιακές ομάδες σε έτη – Age groups (in years).



Μεταξύ όλων των περιπτώσεων, 550 (30,9%) είχαν τόπο διαμονής στην επαρχία Λευκωσίας, 455 (28,1%) στην επαρχία Λάρνακας, 272 (16,8%) στην επαρχία Λεμεσού, 195 (12%) στην επαρχία Πάφου, 90 (5,6%) στην ελεύθερη περιοχή Αμμοχώστου και 108 περιστατικά (6,7%) αφορούν στις Βρετανικές βάσεις ή κατοικία στην αλλαδαπή ή δεν υπήρχε για αυτά διαθέσιμη πληροφορία (**Πίνακας Α1**). Το **Γράφημα Α1** στο παράρτημα απεικονίζει την κατανομή των περιστατικών ανά δήμο. Σημειώνεται ότι 204 περιπτώσεις (12,6%) αναφέρθηκαν στην Αραδίππου, δήμο της επαρχίας Λάρνακας (**Πίνακας Α1**). Οι περιπτώσεις στην Αραδίππου, συμπεριλαμβανομένου ενός δικτύου σε μία τοπική μονάδα παραγωγής ενός αρτοποιείου, είναι κυρίως άνδρες (52%, $n=106$) και η διάμεση ηλικία είναι τα 40 έτη (Ενδοτεταρτημοριακό εύρος: 25,5-57 έτη). Εξαιρώντας το συγκεκριμένο δίκτυο, οι περιπτώσεις είναι κυρίως γυναίκες (55,7%, $n=98$) και η διάμεση ηλικία είναι 44,5 έτη (Ενδοτεταρτημοριακό εύρος: 24,5-59 έτη).

Μεταξύ των 1.620 περιπτώσεων, το 12,6% είναι εργαζόμενοι στον τομέα Υγείας² ($n=205$) – 2,6% είναι ιατροί ($n=42$), 6,3% νοσηλευτές ($n=102$), 0,6% από άλλα επαγγέλματα υγείας ($n=10$) και 3,2% βοηθητικό προσωπικό ($n=51$). Ο **Πίνακας 1** παρουσιάζει την κατανομή των εργαζομένων στον Τομέα Υγείας ανά επαρχία.

Πίνακας 1: Κατανομή περιπτώσεων COVID-19 σε Εργαζόμενους στον Τομέα Υγείας ανά επαρχία ($n=205$).

Επαρχία	Εργαζόμενοι στον Τομέα Υγείας			Άλλα επαγγέλματα υγείας	Βοηθητικό προσωπικό
	Ιατροί	Νοσηλευτές			
Ελεύθερη περιοχή Αμμοχώστου	17	3	8	0	6
Λάρνακα	46	8	25	2	11
Λεμεσός	22	3	11	2	6
Λευκωσία	60	13	26	4	17
Πάφος	60	15	32	2	11
Σύνολο	205	42	102	10	51

² Ο όρος «Εργαζόμενος στον Τομέα Υγείας» βασίζεται στο επάγγελμα και όχι στον τόπο έκθεσης. Περιλαμβάνονται όλοι οι επαγγελματίες Υγείας και το βοηθητικό προσωπικό.



Επιδημιολογικό ιστορικό

Μέχρι την 22η Σεπτεμβρίου, ο τρόπος έκθεσης είναι διαθέσιμος για 1.428 περιπτώσεις (88,2%). Από αυτές τις περιπτώσεις, το 28% (n=400) είχε πρόσφατο ιστορικό ταξιδιού ή έμενε στο εξωτερικό κατά τη διάρκεια των 14 ημερών πριν την εμφάνιση των συμπτωμάτων. Εγχώρια μετάδοση καταγράφηκε στο 72% (n=1.028) των περιπτώσεων (επί 1.428 με γνωστό τρόπο έκθεσης), εκ των οποίων το 5,5% (n=57) είχε σχέση με το Γενικό Νοσοκομείο της Πάφου. Στην Αραδίππου (δήμο της επαρχίας Λάρνακας) έχουν καταγραφεί 204 περιπτώσεις – 149 (73%) περιπτώσεις εγχώριας μετάδοσης, ενώ 16 (7,8%) περιστατικά είχαν πρόσφατο ιστορικό ταξιδιού. Για 39 (19,1%) περιπτώσεις στην Αραδίππου, δεν έχει καταγραφεί το επιδημιολογικό ιστορικό. Ο **Πίνακας Α1** στο Παράρτημα παρουσιάζει τον αριθμό και τις περιπτώσεις εγχώριας μετάδοσης ανά 100.000 κατοίκους ανά επαρχία. Από την 1^η Ιουλίου, από τις 622 καταγεγραμμένες επιβεβαιωμένες περιπτώσεις, το 36% (n=224) αφορούσε σε περιπτώσεις με πρόσφατο ιστορικό ταξιδιού, 56% (n=349) αφορούσε σε περιπτώσεις εγχώριας μετάδοσης, ενώ 8% (n=49) είχαν άγνωστο επιδημιολογικό ιστορικό. Ο **Πίνακας Β1** και το **Γράφημα Β1** στο παράρτημα παρουσιάζουν την κατανομή ανά φύλο και ηλικιακή ομάδα των περιπτώσεων ανάλογα με το επιδημιολογικό ιστορικό, για αυτή την περίοδο. Το γράφημα Β2 στο παράρτημα παρουσιάζει την κατανομή των περιπτώσεων με βάση το επιδημιολογικό ιστορικό για κάθε επαρχία. Η πλειοψηφία των πρόσφατων περιπτώσεων έχουν καταγραφεί στη Λάρνακα (33,2%, n=207), όπου το 63,4% (n=99) ήταν εγχώριες μεταδόσεις.



ΥΠΟΥΡΓΕΙΟ ΥΓΕΙΑΣ

Κλινικά Χαρακτηριστικά

Από τα 1.620 εργαστηριακά επιβεβαιωμένα περιστατικά COVID-19, υπάρχουν διαθέσιμες κλινικές πληροφορίες για το 98% (n=1.588), εκ των οποίων το 40,9% (n=650) δεν ανέφερε οποιοδήποτε σύμπτωμα κατά τη διάγνωση και το 59,1% (n=938) ανέφερε τουλάχιστον ένα σύμπτωμα. Τα πιο συχνά αναφερόμενα συμπτώματα είναι:

- πυρετός (n=413/1.572, 26,3%),
- βήχας (n=423/1.570, 26,9%),
- μυαλγία (n=292/1.566, 18,7%),
- πονόλαιμος (n=235/1.566, 15%)
- ανοσμία (n=170/1.4760, 11,5%) και
- δυσκολία στην αναπνοή (n=138/1.550, 8,9%).

Άλλα αναφερόμενα συμπτώματα είναι η καταρροή, η διάρροια και ο πονοκέφαλος. Ο **Πίνακας A2** στο παράρτημα παρουσιάζει την κατανομή των ασυμπτωματικών περιπτώσεων COVID-19 κατά τη διάγνωση, ανά φύλο και ηλικία.

Υποκείμενα νοσήματα

Δεδομένα για υποκείμενα νοσήματα σε άτομα με COVID-19 ήταν διαθέσιμα για 1.484 (91,6%) περιπτώσεις. Από αυτές, 488 (32,9%) ανέφεραν τουλάχιστον ένα υποκείμενο νόσημα.

Τα πιο συχνά υποκείμενα νοσήματα ήταν:

- υπέρταση (168/1.469, 11,4%),
- διαβήτης (92/1.476, 6,2%),
- καρδιακές παθήσεις (85/1.476, 5,8%)
- χρόνια αναπνευστική νόσος (38/1.402, 2,7%)
- κακοήθειες (32/1.484, 2,2%).

Άλλες αναφερόμενες συν-νοσηρότητες ήταν η ανοσοκαταστολή, η χρόνια νεφρική ανεπάρκεια, αυτοάνοσες νόσοι και η χρόνια αποφρακτική πνευμονοπάθεια.



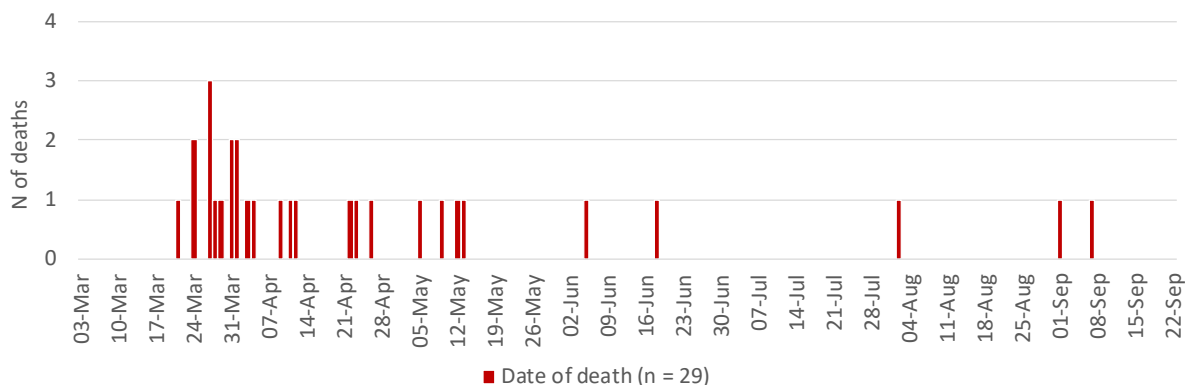
Θάνατοι

Μέχρι 22 Σεπτεμβρίου, αναφέρθηκαν 29 θάνατοι στην Κύπρο σε περιστατικά με COVID-19 (Θνητότητα: 1,8%). Η θνησιμότητα COVID-19 ανά 100.000 πληθυσμού είναι 3,3. Είκοσι-δύο θάνατοι (75,9%) σημειώθηκαν σε άνδρες και 7 (24,1%) σε γυναίκες. Η διάμεση ηλικία των ατόμων με COVID-19 που έχασαν τη ζωή τους είναι τα 76 έτη (Ενδοτεταρτημοριακό εύρος: 68-78 έτη). Έντεκα θάνατοι δηλώθηκαν στην επαρχία της Λάρνακας και οκτώ στην επαρχία Πάφου, πέντε στην επαρχία Λευκωσίας, τρεις στην επαρχία της ελεύθερης Αμμοχώστου και δύο στην επαρχία Λεμεσού (**Παράρτημα Πίνακας Α3**).

Ο διάμεσος χρόνος από την ημερομηνία της δειγματοληψίας μέχρι την ημερομηνία θανάτου ήταν 12 ημέρες (Ενδοτεταρτημοριακό εύρος: 5-30 ημέρες). Το **Γράφημα Α3** στο παράρτημα παρουσιάζει την καμπύλη Kaplan Meier του χρόνου από την ημερομηνία δειγματοληψίας μέχρι την ημέρα θανάτου.

Το παρακάτω γράφημα (**Γράφημα 5**) δείχνει τον αριθμό θανάτων ανά ημέρα.

Σημειώνεται ότι σε 22 θανάτους, υποκειμένη αιτία θανάτου καταγράφηκε η νόσος COVID-19 (Θνητότητα COVID-19: 1,4%).



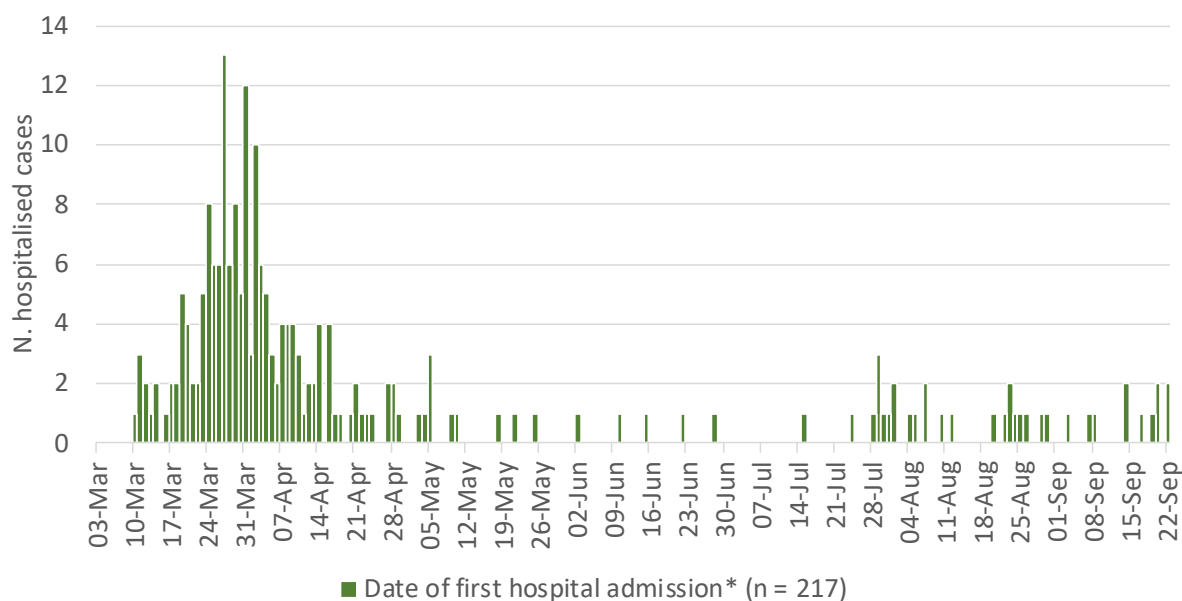
Γράφημα 5: Αριθμός Θανάτων (N. of deaths) σε άτομα με COVID-19 ανά ημέρα (v=29).



Εισαγωγές σε Νοσοκομεία και Μονάδες Εντατικής Θεραπείας (ΜΕΘ)³

Συνολικά, 13,4% (n=217) των περιστατικών COVID-19 έλαβαν νοσοκομειακή περίθαλψη - 12 περιπτώσεις (5,5%) βρίσκονται ακόμα στο νοσοκομείο (είτε για θεραπεία της COVID-19, είτε για υποκείμενα νοσήματα).

Η διάμεση ηλικία των ατόμων που νοσηλεύτηκαν είναι τα 62 έτη (Ενδοτεταρτημοριακό εύρος: 48-73 έτη). Η νοσοκομειακή περίθαλψη αφορούσε κυρίως σε άνδρες (n=137, 63,1%). Μεταξύ των συμπτωματικών περιπτώσεων, το 19,6% (n=184) έλαβε νοσοκομειακή περίθαλψη. Ο διάμεσος χρόνος από την εμφάνιση συμπτωμάτων (n=130) μέχρι την εισαγωγή στο νοσοκομείο ήταν 6,5 ημέρες (Ενδοτεταρτημοριακό εύρος: 4,5 – 9,5 ημέρες). Το παρακάτω γράφημα (**Γράφημα 6**) παρουσιάζει τον αριθμό εισαγωγών (πρώτη εισαγωγή) σε νοσοκομεία ανά ημέρα.



Γράφημα 6: Αριθμός εισαγωγών (πρώτη εισαγωγή) σε νοσοκομεία ανά ημέρα (n=217)

*Η ημερομηνία εισαγωγής σε νοσοκομεία, για τους/τις ασθενείς που νοσηλεύτηκαν πριν από την έναρξη της επιδημίας, αντικαταστάθηκε με την ημερομηνία δειγματοληψίας.

³ Τα δεδομένα για νοσηλείες, συμπεριλαμβανομένων αυτών σε ΜΕΘ, μπορεί να επηρεάζονται από καθυστερήσεις στη δήλωση των χρόνων εισαγωγής και εξόδου από το νοσοκομείο ή τη ΜΕΘ. Για τη δημιουργία της καμπύλης, οι ασθενείς θεωρούνται εκτός νοσοκομείου/ΜΕΘ την επομένη του θανάτου, της εξόδου από το νοσοκομείο ή της μεταφοράς σε άλλη δομή εκτός ΜΕΘ.



ΥΠΟΥΡΓΕΙΟ ΥΓΕΙΑΣ

Ο Πίνακας A4 στο παράρτημα παρουσιάζει τον συνολικό αριθμό νοσηλευόμενων κάθε ημέρα (εξαιρώντας τις περιπτώσεις που εισήχθησαν στις ΜΕΘ).

Συνολικά, 34 ασθενείς (15,7% από το σύνολο των νοσηλευόμενων) εισήχθησαν σε Μονάδες Εντατικής Θεραπείας (ΜΕΘ⁴). Την 22^α Σεπτεμβρίου, κανένας/καμία ασθενής δεν βρισκόταν σε ΜΕΘ.

Από τους 34 ασθενείς που εισήχθησαν στη ΜΕΘ, 29 (85,3%) διασωληνώθηκαν. Η διάμεση διάρκεια παραμονής στη ΜΕΘ (για όλους τους/τις 34 ασθενείς που νοσηλεύτηκαν στη ΜΕΘ) είναι 13,5 ημέρες (Ενδοτεταρτημοριακό εύρος: 8-28 ημέρες). Το **Γράφημα A4** στο παράρτημα παρουσιάζει την καμπύλη Kaplan Meier της διάρκειας παραμονής στη ΜΕΘ ατόμων με COVID-19.

Για τους/τις ασθενείς που απεβίωσαν στη ΜΕΘ (n=19), η διάμεση διάρκεια παραμονής ήταν 16 ημέρες (Ενδοτεταρτημοριακό εύρος: 8-28 ημέρες). Το **Γράφημα A5** στο παράρτημα παρουσιάζει την καμπύλη Kaplan Meier της διάρκειας παραμονής στη ΜΕΘ ατόμων με COVID-19 που απεβίωσαν. Για τους/τις ασθενείς που μεταφέρθηκαν ή πήραν εξιτήριο από τις ΜΕΘ (n=15), η διάμεση διάρκεια παραμονής στη ΜΕΘ ήταν 11 ημέρες (Ενδοτεταρτημοριακό εύρος: 8-28 ημέρες).

Ο διάμεσος χρόνος εξιτηρίου από το νοσοκομείο μετά την έξοδο από τις ΜΕΘ (n=14) ήταν 8 ημέρες (Ενδοτεταρτημοριακό εύρος: 4-13 ημέρες). Ο διάμεσος χρόνος εισαγωγής στις ΜΕΘ μετά από την εμφάνιση συμπτωμάτων (n=23) ήταν 9 ημέρες (Ενδοτεταρτημοριακό εύρος 7-15 ημέρες). Ο διάμεσος χρόνος εισαγωγής στο νοσοκομείο μετά από την εμφάνιση συμπτωμάτων για άτομα που εισήχθησαν τελικά σε ΜΕΘ (n=20) ήταν 5,5 ημέρες (Ενδοτεταρτημοριακό εύρος 3,5-10 ημέρες).

Η διάμεση ηλικία των ατόμων που εισήχθησαν σε ΜΕΘ είναι τα 67 έτη (Ενδοτεταρτημοριακό εύρος: 56-76 έτη). Οι ασθενείς στη ΜΕΘ ήταν κυρίως άνδρες (n=25, 73,5%). Ο Πίνακας B2 στο παράρτημα παρουσιάζει τα χαρακτηριστικά των ασθενών που εισήχθησαν σε ΜΕΘ.

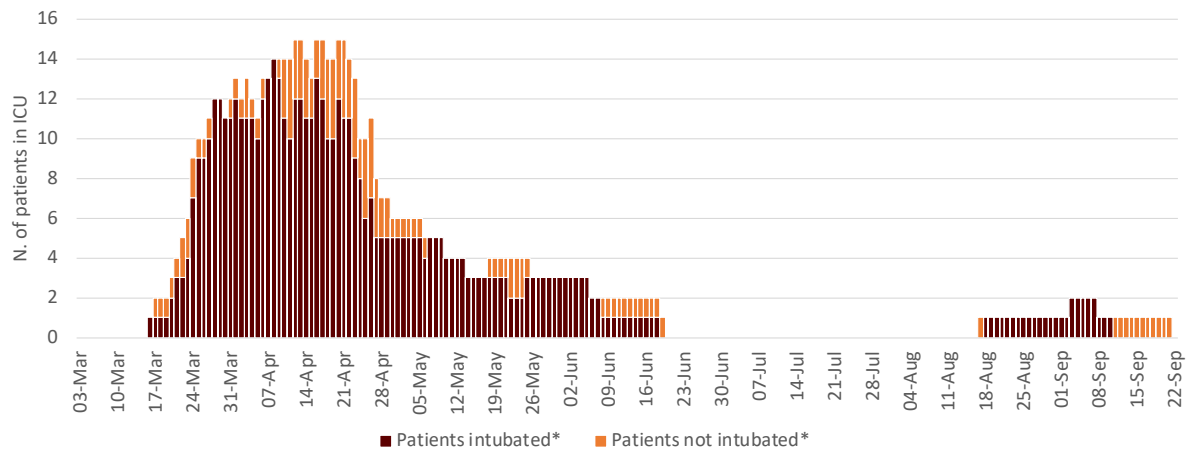
⁴ Η Μονάδα Εντατικής Θεραπείας (ΜΕΘ) αναφέρεται στις ΜΕΘ του Γενικού Νοσοκομείου Λεμεσού και του Γενικού Νοσοκομείου Λευκωσίας.



ΥΠΟΥΡΓΕΙΟ ΥΓΕΙΑΣ

Ο αριθμός ασθενών που βρίσκονται αυτή τη στιγμή σε κρίσιμη κατάσταση (σε ΜΕΘ) ανά 100.000 κατοίκους είναι 0/100.000.

Το παρακάτω γράφημα παρουσιάζει τις ημερήσιες περιπτώσεις COVID-19 και τις διασωληνώσεις στη ΜΕΘ (**Γράφημα 7**). Ο Πίνακας A4 στο παράρτημα παρουσιάζει τον αριθμό περιπτώσεων που εισάγονται σε ΜΕΘ κάθε ημέρα αλλά και τον συνολικό αριθμό στις ΜΕΘ κάθε ημέρα.



Γράφημα 7: Αριθμός εργαστηριακά επιβεβαιωμένων ασθενών COVID-19 που νοσηλεύονται διασωληνωμένοι (Patients intubated) ή μη (Patients not intubated) ανά ημέρα.

* Συμπεριλαμβάνεται η ημέρα εξιτηρίου/μεταφοράς/θανάτου.



ΥΠΟΥΡΓΕΙΟ ΥΓΕΙΑΣ

Ανάρρωση (κλινική εικόνα χωρίς συμπτώματα με αρνητικό αποτέλεσμα σε δύο εξετάσεις μετά το πρώτο θετικό ή πάροδος 21 ημερών από τη διάγνωση)

Μέχρι 22 Σεπτεμβρίου, το 87,1% (n=1.385) των περιστατικών COVID-19 έχουν αναρρώσει⁵ – 1.018 (73,5%) είχαν αρνητικό αποτέλεσμα σε δύο εξετάσεις μετά το πρώτο θετικό και για 367 (26,5%) άτομα πέρασαν 21 ημέρες από τη διάγνωση (νέες οδηγίες)⁶. Ο διάμεσος χρόνος μεταξύ του δεύτερου αρνητικού αποτελέσματος και της πρώτης δειγματοληψίας για τη διάγνωση της COVID-19 είναι 21 ημέρες (Ενδοτεταρτημοριακό εύρος: 18-34 ημέρες). Ο **Πίνακας 2** παρουσιάζει τον αριθμό ατόμων με COVID-19 που ανάρρωσαν με τα χαρακτηριστικά τους.



ΥΠΟΥΡΓΕΙΟ ΥΓΕΙΑΣ

Πίνακας 2: Χαρακτηριστικά όλων των περιπτώσεων και των περιπτώσεων που ανάρρωσαν (n=1.385).

Χαρακτηριστικά	Σύνολο N	Ανάρρωση			
		Αρνητικό αποτέλεσμα σε 2 εξετάσεις		21 ημέρες μετά τη διάγνωση	
		N	%	N	%
Σύνολο	1.620	1.018	62,8	367	22,7
Φύλο					
Άνδρες	847	515	60,8	198	23,4
Γυναίκες	773	503	65,1	169	21,9
Ηλικιακή ομάδα (έτη)					
0-9	49	25	51,0	13	26,5
10-19	121	64	52,9	44	36,4
20-29	350	186	53,1	107	30,6
30-39	314	207	65,9	65	20,7
40-49	241	163	67,6	50	20,7
50-59	241	181	75,1	39	16,2
60-69	159	105	66,0	28	17,6
70-79	109	67	61,5	18	16,5
80+	35	20	57,1	3	8,6
Διάμεση ηλικία σε έτη (IQR)	39 (27-55)	41 (29-56)		32 (24-48.5)	

⁵ Για συμπτωματικές περιπτώσεις ή περιπτώσεις που νοσηλεύτηκαν, άτομο με COVID-19 μπορεί να θεωρηθεί ότι ανάρρωσε μετά την πάροδο των συμπτωμάτων και μετά από αρνητικό αποτέλεσμα σε 2 εξετάσεις για τον SARS-CoV-2 - μεσοδιάστημα 24 ωρών. Για ασυμπτωματικές περιπτώσεις ή για άτομα που έχουν απομονωθεί στο σπίτι, οι εξετάσεις πραγματοποιούνται 14 ημέρες μετά την αρχική δειγματοληψία όπου έγινε η διάγνωση (τέλος της περιόδου καραντίνας). Novel coronavirus (SARS-CoV-2). Discharge criteria for confirmed COVID-19 cases- When is it safe to discharge COVID-19 cases from the hospital or end home isolation? - Technical Report, 10 March 2020. Stockholm: ECDC; 2020.

⁶ Μια περίπτωση θεωρείται ελεύθερη νόσου 21 ημέρες μετά την εργαστηριακά επιβεβαιωμένη διάγνωση, αν είναι ακόμα θετική στις 14 ημέρες αλλά είναι χωρίς συμπτώματα και παραμένει σε απομόνωση για μια ακόμα βδομάδα, χωρίς να χρήζει επανεξέτασης.



Σύγκριση με επιλεγμένες χώρες

Μέχρι την 22^α Σεπτεμβρίου, οι διαγνώσεις COVID-19 στην Κύπρο ανέρχονται σε 185 ανά 100.000 κατοίκους και η σχετική θνησιμότητα σε 3,3 θανάτους ανά 100.000 κατοίκους. Η θνητότητα (το ποσοστό θανάτων στα διαγνωσμένα περιστατικά της νόσου) ανέρχεται στο 1,8%. Ο **Πίνακας 3** παρουσιάζει δείκτες της Κύπρου και άλλων επιλεγμένων χωρών. Το **Γράφημα A2** στο παράρτημα παρουσιάζει διαγνωστικές εξετάσεις και περιπτώσεις COVID-19 ανά 100.000 κατοίκους στην Κύπρο και σε άλλες επιλεγμένες χώρες. Στην Κύπρο, έχουν πραγματοποιηθεί 40.805,6 διαγνωστικές εξετάσεις ανά 100.000 κατοίκους. Πρέπει να σημειωθεί ότι στον αριθμό των περιπτώσεων νόσου, στις διαγνωστικές εξετάσεις και στους θανάτους για την Κύπρο, περιλαμβάνονται άτομα από το εξωτερικό και τις Βρετανικές βάσεις, ενώ ο συνολικός πληθυσμός στους δείκτες δεν περιλαμβάνει κατοίκους από το εξωτερικό ή τις Βρετανικές βάσεις.



ΥΠΟΥΡΓΕΙΟ ΥΓΕΙΑΣ

Πίνακας 3: COVID-19 δείκτες από επιλεγμένες χώρες, μέχρι 22/09/2020.

Χώρα	Περιστατικά [†]	Διαγνώσεις ανά 100.000 κατοίκους	Αριθμός διαγνωστικών εξετάσεων [§]	Αριθμός διαγνωστικών εξετάσεων ανά 100.000 πληθυσμού	# Θάνατοι (στα περιστατικά νόσου) [†]	Θνητότητα (%)	Θνησιμότητα (ανά 100.000 κατοίκους)	Πληθ. (σε χιλιάδες) [†]
Κύπρος	1.620	185,0	357.416	40.805,6	29	1,8	3,3	875,9*
Ιταλία	298.435	494,4	10.787.694	17.872,4	35.721	12,0	59,2	60.359,5
ΗΠΑ	6.813.589	2.070,6	79.611.982	24.193,4	198.925	2,9	60,5	329.064,9
Ηνωμένο Βασίλειο	397.337	596,2	17.921.869	26.890,7	41.770	10,5	62,7	66.647,1
Ελλάδα	15.352	143,1	1.073.421	10.009,0	342	2,2	3,2	10.724,6
Μάλτα	2.603	527,4	216.429	43.850,7	16	0,6	3,2	493,6
Σουηδία	88.077	861,0	1.392.176	13.608,5	5.864	6,7	57,3	10.230,2
Ολλανδία	95.391	552,0	2.053.753	11.883,7	6.267	6,6	36,3	17.282,2
Δημοκρατία της Κορέας	22.709	44,3	2.248.217	4.388,9	388	1,7	0,8	51.225,3

[†]Οι αριθμοί περιστατικών, θανάτων και ο πληθυσμός όπως αναφέρονται από το ECDC:

<https://www.ecdc.europa.eu/en/publications-data/download-todays-data-geographic-distribution-covid-19-cases-worldwide>

* Δεδομένα από τη Στατιστική Υπηρεσία της Κυπριακής Δημοκρατίας, 2018 ([Statistical Service of the Republic of Cyprus](#))

[§] Τα δεδομένα των άλλων Ευρωπαϊκών χωρών εκτός της Κύπρου:

<https://www.ecdc.europa.eu/en/publications-data/covid-19-testing>, <http://ncov.mohw.go.kr/en/>



ΥΠΟΥΡΓΕΙΟ ΥΓΕΙΑΣ

Ευχαριστίες

Ευχαριστούμε τους Άντρη Κωνσταντίνου, Χριστιάνα Σωτηρίου, Δέσποινα Ιωάννου, Ειρήνη Γεωργίου, Μαρία Κληρίδη, Τατιάνα Σοφοκλέους και Δέσποινα Στυλιανού από το Υπουργείο Υγείας, και τις εταιρείες CELLOCK (<https://cellock.com>) και GEOMATIC (<https://geomatic.com>) για την εθελοντική τους υποστήριξη.

Παράρτημα

Πίνακας Α1: Εργαστηριακά επιβεβαιωμένες περιπτώσεις COVID-19 στην Κύπρο ανά επαρχία διαμονής και επιδημιολογικό ιστορικό (n=1.620).

Επαρχία/ Δήμος	Σύνολο		Ιστορικό ταξιδιού		Άγνωστο ιστορικό		Εγχώριες μεταδόσεις			Πληθ.
	N	%	N	%	N	%	N	%	N (ανά 100.000 κατοίκους)	
Αμμόχωστος ^a	90	5,6	31	7,8	13	6,8	46	4,5	95,4	48.200
Λάρνακα	455	28,1	50	12,5	73	38,0	332	32,3	225,9	147.000
<i>Αραδίππου</i>	<i>204</i>	<i>12,6</i>	<i>16</i>	<i>4,0</i>	<i>39</i>	<i>20,3</i>	<i>149</i>	<i>14,5</i>	<i>774,9</i>	<i>19.228</i>
Λεμεσός	272	16,8	93	23,3	17	8,9	162	15,8	66,1	244.900
Λευκωσία	500	30,9	106	26,5	59	30,7	335	32,6	98,0	341.700
Πάφος	195	12,0	27	6,8	29	15,1	139	13,5	147,7	94.100
Άλλο*	108	6,7	93	23,3	1	0,5	14	1,4		
Σύνολο	1.620	100	400	100	192	100	1028	100	117,4	875.900

^a : ελεύθερη περιοχή Αμμοχώστου

* αφορά περιπτώσεις από Βρετανικές Βάσεις, εξωτερικό και άγνωστης επαρχίας



ΥΠΟΥΡΓΕΙΟ ΥΓΕΙΑΣ

Πίνακας Α2: Κατανομή ασυμπτωματικών περιπτώσεων COVID-19 κατά τη διάγνωση, ανά φύλο και ηλικία (n=650).

Χαρακτηριστικά	Όλες οι περιπτώσεις (n = 1.511)	Ασυμπτωματικές περιπτώσεις (n = 588)	
	N	N	%
Φύλο			
Άνδρες	847	364	43,0
Γυναίκες	773	286	37,0
Ηλικιακή ομάδα (έτη)			
0-9	49	25	51,0
10-19	121	56	46,3
20-29	350	175	50,0
30-39	314	142	45,2
40-49	241	80	33,2
50-59	241	78	32,4
60-69	159	44	27,7
70-79	109	38	34,9
80+	35	11	31,4
	1	1	100
Διάμεση ηλικία σε χρόνια (IQR*)	39 (27-55)	34 (24-50)	

*IQR: Ενδοτεταρτημοριακό εύρος



ΥΠΟΥΡΓΕΙΟ ΥΓΕΙΑΣ

Πίνακας Α3: Χαρακτηριστικά ατόμων με COVID-19 που έχασαν τη ζωή τους.

Χαρακτηριστικά	Όλοι οι Θάνατοι		Με αιτία θανάτου COVID-19	
	N	%	N	%
Φύλο				
Ανδρες	22	75,9	16	72,7
Γυναίκες	7	24,1	6	27,3
Ηλικιακή ομάδα (έτη)				
0-9	0	0,0	0	0,0
10-19	0	0,0	0	0,0
20-29	0	0,0	0	0,0
30-39	0	0,0	0	0,0
40-49	1	3,4	1	4,5
50-59	2	6,9	1	4,5
60-69	8	27,6	7	31,8
70-79	13	44,8	11	50,0
80+	5	17,2	2	9,1
Διάμεση ηλικία σε χρόνια (IQR*)	76 (68-78)		76 (66-77)	
Επαρχία				
Αμμόχωστος ^a	3	10,3	1	4,5
Λάρνακα	11	37,9	8	36,4
Λεμεσός	2	6,9	2	9,1
Λευκωσία	5	17,2	5	22,7
Πάφος	8	27,6	6	27,3
Υποκείμενα νοσήματα				0,0
Όχι	3	10,3	2	9,1
Ναι	25	86,2	19	86,4
<i>Διάμεση ηλικία σε χρόνια (IQR)</i>	76 (68-78)		76 (66-77)	
Άγνωστο	1	3,4	1	4,5
Διαβήτης	11	37,9	9	40,9
<i>Διάμεση ηλικία σε χρόνια (IQR)</i>	76 (69-77)		76 (69-77)	
Υπέρταση	9	31,0	7	31,8
<i>Διάμεση ηλικία σε χρόνια (IQR)</i>	76 (72-78)		76 (69-78)	
Καρδιακή ανεπάρκεια	12	41,4	10	45,5



ΥΠΟΥΡΓΕΙΟ ΥΓΕΙΑΣ

<i>Διάμεση ηλικία σε χρόνια (IQR)</i>	75 (67.5-80)		75 (66-77)	
Χρόνια νεφρική ανεπάρκεια	7	24,1	4	18,2
<i>Διάμεση ηλικία σε χρόνια (IQR)</i>	77 (69-83)		76.5 (69.5-81)	
Χρόνια αναπνευστική πνευμονοπάθεια	4	13,8	4	18,2
<i>Διάμεση ηλικία σε χρόνια (IQR)</i>	75 (71-77)		75 (71-77)	
Χρόνια ηπατική ανεπάρκεια	3	10,3	2	9,1
<i>Διάμεση ηλικία σε χρόνια (IQR)</i>	76 (69-79)		77.5 (76-79)	
Ανοσοκαταστολή	0	0,0	0	0,0
<i>Διάμεση ηλικία σε χρόνια (IQR)</i>				
Καρκίνο	4	13,8	1	4,5
<i>Διάμεση ηλικία σε χρόνια (IQR)</i>	81 (67.5-88)		79	
Αυτοάνοσες νόσους	0	0,0	0	0,0
<i>Διάμεση ηλικία σε χρόνια (IQR)</i>				

*IQR: Ενδοτεταρτημοριακό εύρος
^a : ελεύθερη περιοχή Αμμοχώστου



ΥΠΟΥΡΓΕΙΟ ΥΓΕΙΑΣ

Πίνακας Α4: Περιστατικά ανά ημέρα δειγματοληψίας και αναφοράς από το εργαστήριο, θάνατοι, εισαγωγές και νοσηλευόμενοι στις Μονάδες Εντατικής Θεραπείας (ΜΕΘ) και αριθμός νοσηλευόμενων (εξαιρουμένων αυτών στις ΜΕΘ), ανά ημέρα.

Ημερομηνία	Δειγματοληψία (n = 1509)	Εργαστηριακή αναφορά (n = 1511)	Θάνατοι (n = 29)	Αριθμός ασθενών σε νοσοκομεία (εξαιρουμένων αυτών στις ΜΕΘ)	Εισαγωγή σε ΜΕΘ πρώτη φορά (n = 34)	Αριθμός ασθενών στις ΜΕΘ
01-Mar	0	0	0	0	0	0
02-Mar	0	0	0	0	0	0
03-Mar	0	0	0	0	0	0
04-Mar	0	0	0	0	0	0
05-Mar	0	0	0	0	0	0
06-Mar	0	0	0	0	0	0
07-Mar	1	0	0	0	0	0
08-Mar	0	0	0	0	0	0
09-Mar	1	2	0	0	0	0
10-Mar	4	0	0	1	0	0
11-Mar	2	0	0	4	0	0
12-Mar	6	0	0	6	0	0
13-Mar	13	16	0	7	0	0
14-Mar	8	5	0	9	0	0
15-Mar	12	8	0	9	0	0
16-Mar	5	13	0	9	1	1
17-Mar	8	4	0	8	1	2
18-Mar	16	16	0	10	0	2
19-Mar	13	9	0	15	0	2
20-Mar	16	10	0	18	1	3
21-Mar	10	0	1	16	1	4
22-Mar	6	16	0	16	1	5
23-Mar	13	19	0	20	1	6
24-Mar	18	8	2	25	3	9
25-Mar	14	10	0	27	3	10
26-Mar	34	20	0	32	1	10
27-Mar	31	24	3	37	2	11
28-Mar	26	21	1	37	3	12



ΥΠΟΥΡΓΕΙΟ ΥΓΕΙΑΣ

Ημερομηνία	Δειγματοληψία (n = 1509)	Εργαστηριακή αναφορά (n = 1511)	Θάνατοι (n = 29)	Αριθμός ασθενών σε νοσοκομεία (εξαιρουμένων αυτών στις ΜΕΘ)	Εισαγωγή σε ΜΕΘ πρώτη φορά (n = 34)	Αριθμός ασθενών στις ΜΕΘ
29-Mar	33	27	1	43	1	12
30-Mar	37	33	0	45	0	11
31-Mar	39	45	2	49	0	12
01-Apr	29	56	2	47	1	13
02-Apr	47	29	0	56	0	12
03-Apr	21	32	1	58	2	13
04-Apr	25	38	1	57	0	12
05-Apr	9	18	0	53	0	11
06-Apr	37	23	0	48	1	13
07-Apr	39	23	0	45	1	13
08-Apr	23	32	0	47	1	14
09-Apr	17	31	1	42	1	14
10-Apr	18	20	0	43	1	14
11-Apr	37	20	1	38	0	14
12-Apr	21	16	1	35	1	15
13-Apr	26	41	0	30	0	15
14-Apr	25	25	0	32	0	14
15-Apr	15	16	0	32	0	13
16-Apr	9	19	0	31	2	15
17-Apr	4	15	0	28	0	15
18-Apr	6	7	0	28	0	14
19-Apr	0	1	0	24	0	14
20-Apr	11	6	0	23	1	15
21-Apr	6	13	0	23	0	15
22-Apr	7	5	1	23	0	14
23-Apr	13	7	1	21	0	13
24-Apr	2	12	0	23	0	10
25-Apr	9	3	0	22	0	10
26-Apr	4	2	1	18	1	11
27-Apr	16	11	0	22	0	8
28-Apr	5	16	0	25	0	7
29-Apr	9	4	0	24	0	7
30-Apr	6	5	0	22	0	6
01-May	7	8	0	21	0	6
02-May	3	7	0	20	0	6

Τα ακόλουθα επιδημιολογικά δεδομένα υπόκεινται σε αλλαγές εξαιτίας της ταχέως 24
εξελισσόμενης κατάστασης



ΥΠΟΥΡΓΕΙΟ ΥΓΕΙΑΣ

Ημερομηνία	Δειγματοληψία (n = 1509)	Εργαστηριακή αναφορά (n = 1511)	Θάνατοι (n = 29)	Αριθμός ασθενών σε νοσοκομεία (εξαιρουμένων αυτών στις ΜΕΘ)	Εισαγωγή σε ΜΕΘ πρώτη φορά (n = 34)	Αριθμός ασθενών στις ΜΕΘ
03-May	2	4	0	21	0	6
04-May	4	6	0	20	0	6
05-May	5	4	1	23	0	6
06-May	6	4	0	22	0	5
07-May	2	3	0	21	0	5
08-May	3	3	0	17	0	5
09-May	8	3	1	17	0	5
10-May	1	4	0	18	0	4
11-May	0	3	0	18	0	4
12-May	3	4	1	16	0	4
13-May	2	0	1	10	0	4
14-May	3	3	0	9	0	3
15-May	2	4	0	9	0	3
16-May	4	4	0	8	0	3
17-May	0	0	0	7	0	3
18-May	1	1	0	6	0	4
19-May	5	5	0	6	0	4
20-May	3	0	0	6	0	4
21-May	8	7	0	6	0	4
22-May	1	1	0	6	0	4
23-May	2	3	0	6	0	4
24-May	0	3	0	6	0	4
25-May	2	2	0	7	0	4
26-May	0	1	0	8	0	3
27-May	3	1	0	7	0	3
28-May	0	1	0	6	0	3
29-May	2	1	0	5	0	3
30-May	3	1	0	4	0	3
31-May	1	4	0	4	0	3
01-Jun	4	2	0	4	0	3
02-Jun	6	5	0	5	0	3
03-Jun	1	5	0	5	0	3
04-Jun	0	0	0	5	0	3
05-Jun	5	1	1	5	0	3
06-Jun	5	1	0	5	0	2

Τα ακόλουθα επιδημιολογικά δεδομένα υπόκεινται σε αλλαγές εξαιτίας της ταχέως εξελισσόμενης κατάστασης 25



ΥΠΟΥΡΓΕΙΟ ΥΓΕΙΑΣ

Ημερομηνία	Δειγματοληψία (n = 1509)	Εργαστηριακή αναφορά (n = 1511)	Θάνατοι (n = 29)	Αριθμός ασθενών σε νοσοκομεία (εξαιρουμένων αυτών στις ΜΕΘ)	Εισαγωγή σε ΜΕΘ πρώτη φορά (n = 34)	Αριθμός ασθενών στις ΜΕΘ
07-Jun	1	8	0	4	0	2
08-Jun	2	1	0	4	0	2
09-Jun	2	2	0	3	0	2
10-Jun	2	3	0	4	0	2
11-Jun	4	1	0	4	0	2
12-Jun	0	4	0	4	0	2
13-Jun	3	0	0	4	0	2
14-Jun	2	3	0	4	0	2
15-Jun	0	2	0	5	0	2
16-Jun	0	0	0	5	0	2
17-Jun	1	0	0	5	0	2
18-Jun	0	0	1	3	0	2
19-Jun	1	1	0	2	0	1
20-Jun	1	0	0	3	0	0
21-Jun	0	1	0	3	0	0
22-Jun	1	1	0	4	0	0
23-Jun	3	2	0	3	0	0
24-Jun	0	1	0	3	0	0
25-Jun	2	1	0	3	0	0
26-Jun	0	2	0	3	0	0
27-Jun	0	0	0	3	0	0
28-Jun	2	0	0	3	0	0
29-Jun	2	4	0	3	0	0
30-Jun	1	0	0	3	0	0
01-Jul	0	1	0	3	0	0
02-Jul	1	0	0	3	0	0
03-Jul	1	0	0	3	0	0
04-Jul	3	4	0	3	0	0
05-Jul	0	1	0	3	0	0
06-Jul	2	0	0	3	0	0
07-Jul	2	3	0	2	0	0
08-Jul	2	3	0	2	0	0
09-Jul	3	2	0	2	0	0
10-Jul	8	1	0	2	0	0
11-Jul	0	8	0	2	0	0

Τα ακόλουθα επιδημιολογικά δεδομένα υπόκεινται σε αλλαγές εξαιτίας της ταχέως εξελισσόμενης κατάστασης 26



ΥΠΟΥΡΓΕΙΟ ΥΓΕΙΑΣ

Ημερομηνία	Δειγματοληψία (n = 1509)	Εργαστηριακή αναφορά (n = 1511)	Θάνατοι (n = 29)	Αριθμός ασθενών σε νοσοκομεία (εξαιρουμένων αυτών στις ΜΕΘ)	Εισαγωγή σε ΜΕΘ πρώτη φορά (n = 34)	Αριθμός ασθενών στις ΜΕΘ
12-Jul	1	0	0	2	0	0
13-Jul	1	1	0	2	0	0
14-Jul	2	2	0	2	0	0
15-Jul	7	5	0	3	0	0
16-Jul	0	3	0	3	0	0
17-Jul	5	5	0	3	0	0
18-Jul	1	1	0	3	0	0
19-Jul	0	0	0	3	0	0
20-Jul	2	1	0	3	0	0
21-Jul	0	1	0	3	0	0
22-Jul	5	4	0	3	0	0
23-Jul	2	3	0	2	0	0
24-Jul	9	7	0	3	0	0
25-Jul	3	2	0	3	0	0
26-Jul	1	2	0	3	0	0
27-Jul	3	3	0	3	0	0
28-Jul	18	9	0	4	0	0
29-Jul	9	17	0	7	0	0
30-Jul	32	20	0	8	0	0
31-Jul	20	14	0	9	0	0
01-Aug	14	29	0	10	0	0
02-Aug	12	5	1	8	0	0
03-Aug	18	24	0	7	0	0
04-Aug	14	12	0	7	0	0
05-Aug	19	12	0	8	0	0
06-Aug	8	17	0	7	0	0
07-Aug	11	6	0	9	0	0
08-Aug	6	14	0	7	0	0
09-Aug	7	4	0	7	0	0
10-Aug	27	20	0	7	0	0
11-Aug	21	17	0	7	0	0
12-Aug	10	23	0	7	0	0
13-Aug	19	8	0	4	0	0
14-Aug	14	16	0	4	0	0
15-Aug	5	9	0	4	0	0

Τα ακόλουθα επιδημιολογικά δεδομένα υπόκεινται σε αλλαγές εξαιτίας της ταχέως 27
εξελισσόμενης κατάστασης



ΥΠΟΥΡΓΕΙΟ ΥΓΕΙΑΣ

Ημερομηνία	Δειγματοληψία (n = 1509)	Εργαστηριακή αναφορά (n = 1511)	Θάνατοι (n = 29)	Αριθμός ασθενών σε νοσοκομεία (εξαιρουμένων αυτών στις ΜΕΘ)	Εισαγωγή σε ΜΕΘ πρώτη φορά (n = 34)	Αριθμός ασθενών στις ΜΕΘ
16-Aug	7	10	0	4	0	0
17-Aug	18	9	0	2	1	1
18-Aug	14	19	0	2	0	1
19-Aug	10	18	0	2	0	1
20-Aug	13	5	0	3	0	1
21-Aug	10	11	0	3	0	1
22-Aug	3	10	0	3	0	1
23-Aug	10	8	0	5	0	1
24-Aug	17	11	0	5	0	1
25-Aug	8	12	0	6	0	1
26-Aug	18	13	0	7	0	1
27-Aug	7	11	0	6	0	1
28-Aug	3	9	0	6	0	1
29-Aug	3	4	0	7	0	1
30-Aug	2	2	0	8	0	1
31-Aug	1	1	0	8	0	1
01-Sep	5	3	1	7	0	1
02-Sep	5	3	0	6	0	1
03-Sep	2	2	0	6	1	2
04-Sep	5	8	0	6	0	2
05-Sep	1	3	0	3	0	2
06-Sep	1	0	0	3	0	2
07-Sep	2	2	1	3	0	2
08-Sep	3	1	0	4	0	1
09-Sep	2	3	0	4	0	1
10-Sep	2	3	0	4	0	1
11-Sep	5	1	0	4	0	1
12-Sep	7	5	0	4	0	1
13-Sep	1	8	0	4	0	1
14-Sep	9	7	0	6	0	1
15-Sep	9	4	0	5	0	1
16-Sep	11	13	0	5	0	1
17-Sep	10	6	0	6	0	1
18-Sep	13	18	0	6	0	1
19-Sep	17	13	0	7	0	1

Τα ακόλουθα επιδημιολογικά δεδομένα υπόκεινται σε αλλαγές εξαιτίας της ταχέως 28
εξελισσόμενης κατάστασης



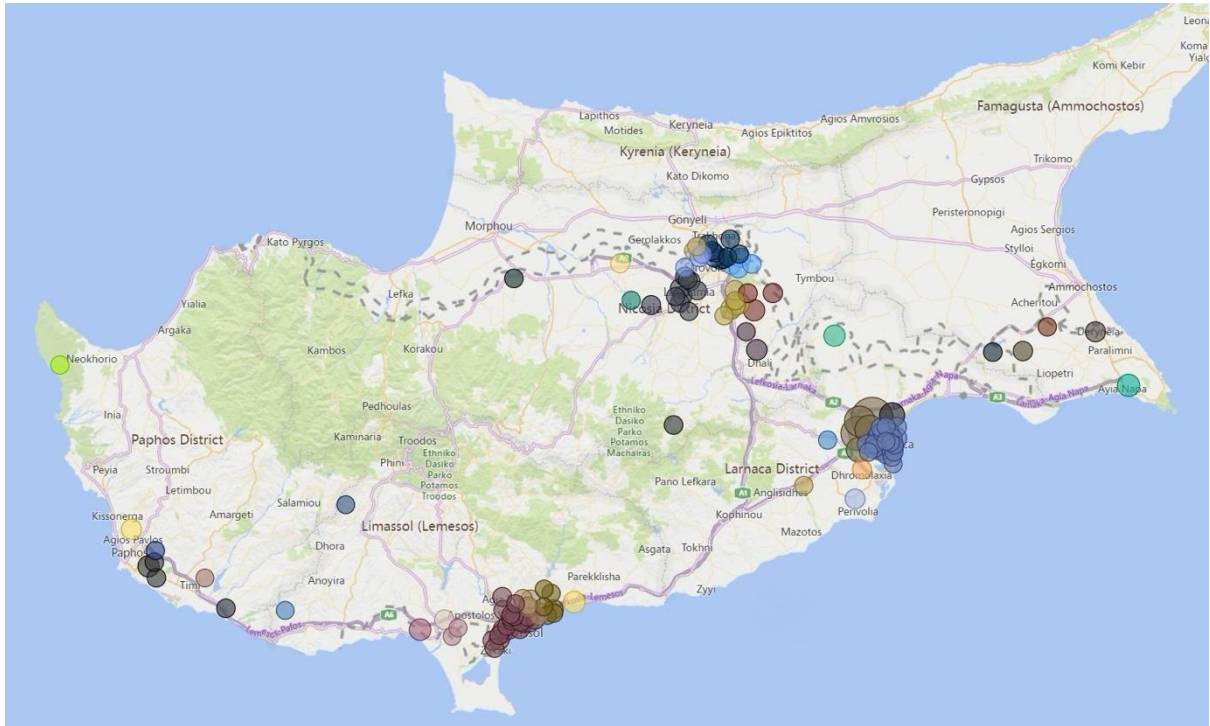
ΥΠΟΥΡΓΕΙΟ ΥΓΕΙΑΣ

Ημερομηνία	Δειγματοληψία (n = 1509)	Εργαστηριακή αναφορά (n = 1511)	Θάνατοι (n = 29)	Αριθμός ασθενών σε νοσοκομεία (εξαιρουμένων αυτών στις ΜΕΘ)	Εισαγωγή σε ΜΕΘ πρώτη φορά (n = 34)	Αριθμός ασθενών στις ΜΕΘ
20-Sep	10	10	0	9	0	1
21-Sep	8	14	0	9	0	1
22-Sep	1	3	0	12	0	0



ΥΠΟΥΡΓΕΙΟ ΥΓΕΙΑΣ

Γράφημα Α1. Κατανομή περιστατικών με βάση τον ταχυδρομικό κώδικα ($n = 1.507$).

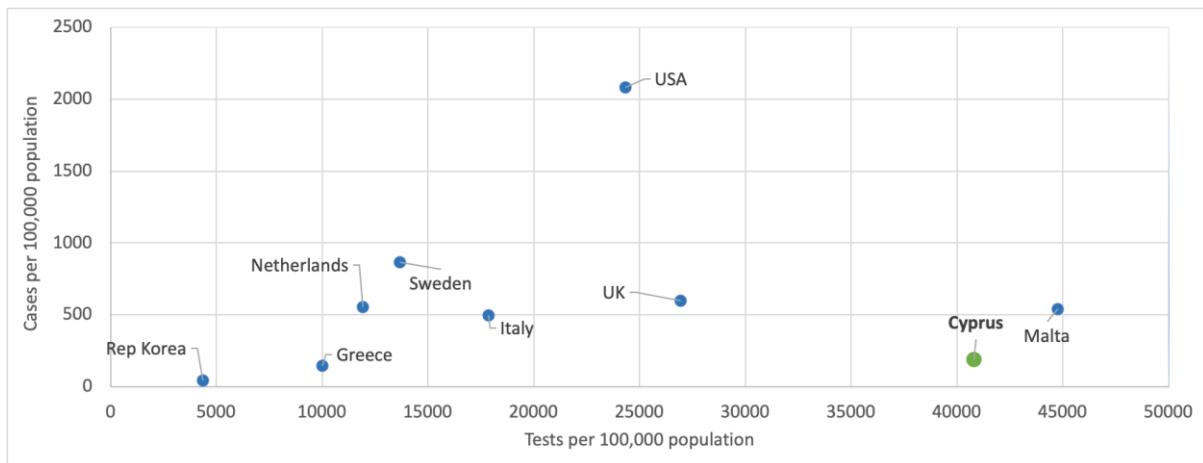


Κάθε χρώμα αναπαριστά διαφορετικό ταχυδρομικό κωδικό και το μέγεθος του κύκλου αλλάζει ανάλογα με τον αριθμό των περιστατικών.



ΥΠΟΥΡΓΕΙΟ ΥΓΕΙΑΣ

Γράφημα Α2: Διαγνωστικές εξετάσεις και περιπτώσεις COVID-19 ανά 100.000 κατοίκους στην Κύπρο και άλλες επιλεγμένες χώρες - τελευταία ενημέρωση 22/09/2020.



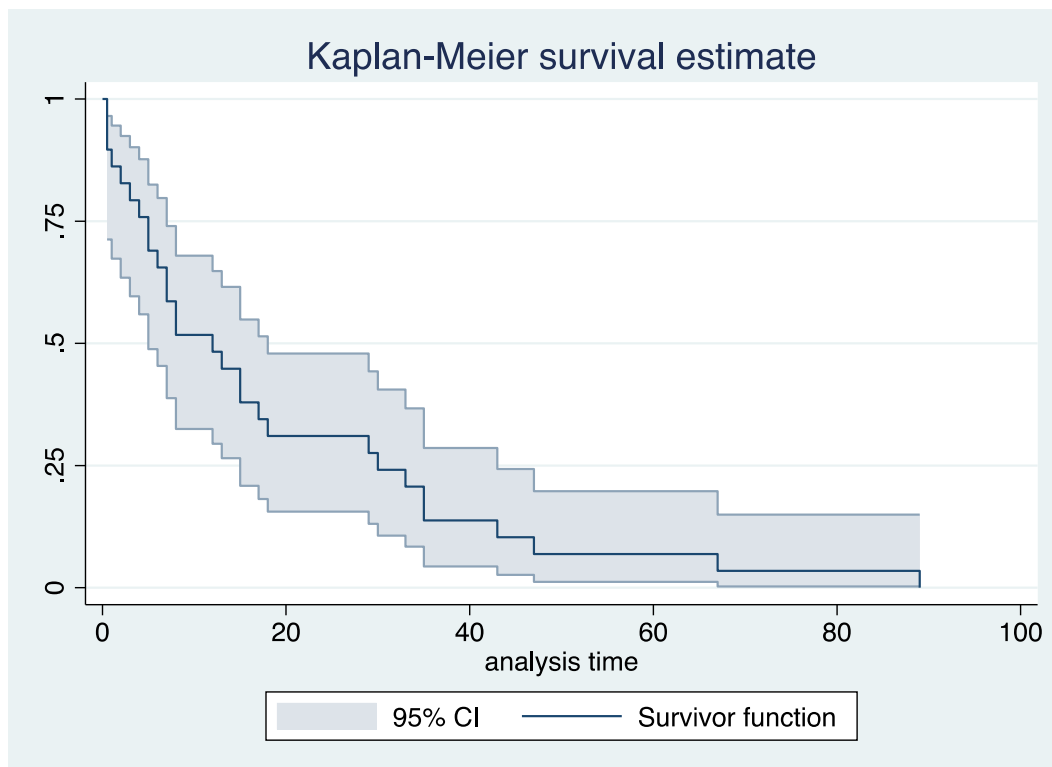
§ Τα δεδομένα των άλλων Ευρωπαϊκών χωρών εκτός της Κύπρου: <https://www.finddx.org/covid-19/test-tracker/>

Ο αριθμός των περιπτώσεων, εργαστηριακών εξετάσεων και θανάτων για την Κύπρο περιλαμβάνουν άτομα από το εξωτερικό και τις Βρετανικές βάσεις, ενώ ο συνολικός πληθυσμός στους δείκτες δεν περιλαμβάνει κατοίκους από το εξωτερικό ή τις Βρετανικές βάσεις.



ΥΠΟΥΡΓΕΙΟ ΥΓΕΙΑΣ

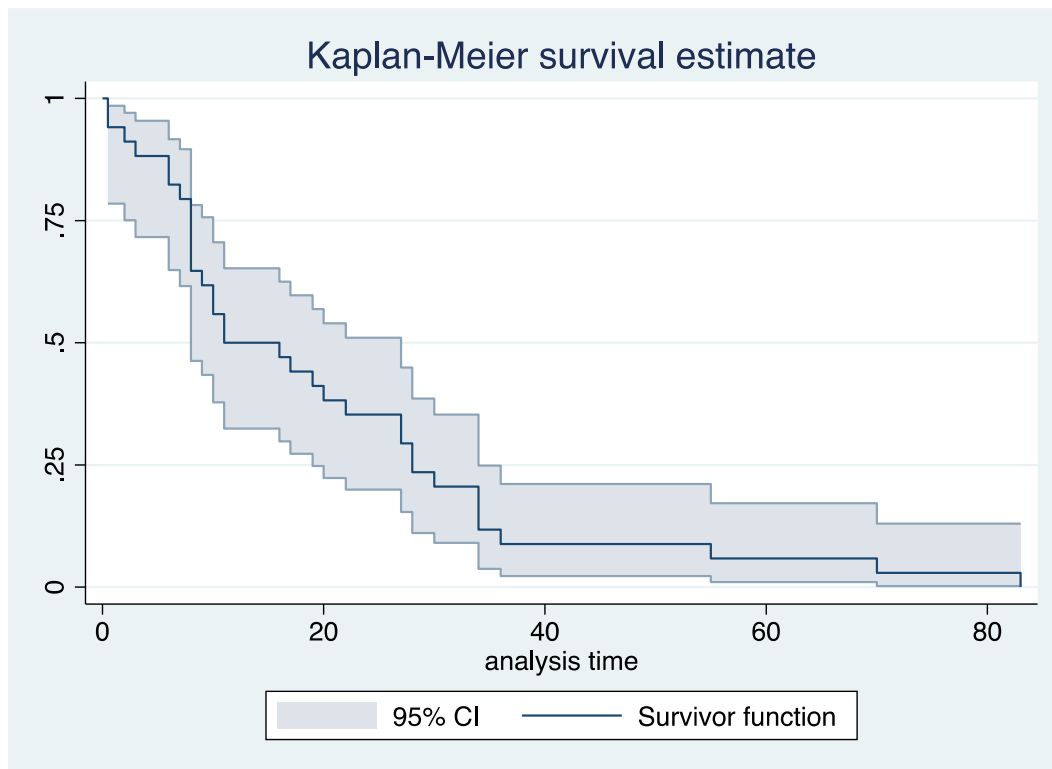
Γράφημα A3: Χρόνος από τη δειγματοληψία μέχρι την ημέρα θανάτου όλων των επιβεβαιωμένων περιστατικών COVID-19 που απεβίωσαν ($n=29$). Για τρεις περιπτώσεις που απεβίωσαν την ημέρα της δειγματοληψίας/εργαστηριακής αναφοράς, ο χρόνος θεωρήθηκε ίσος με 0,5 ημέρες.





ΥΠΟΥΡΓΕΙΟ ΥΓΕΙΑΣ

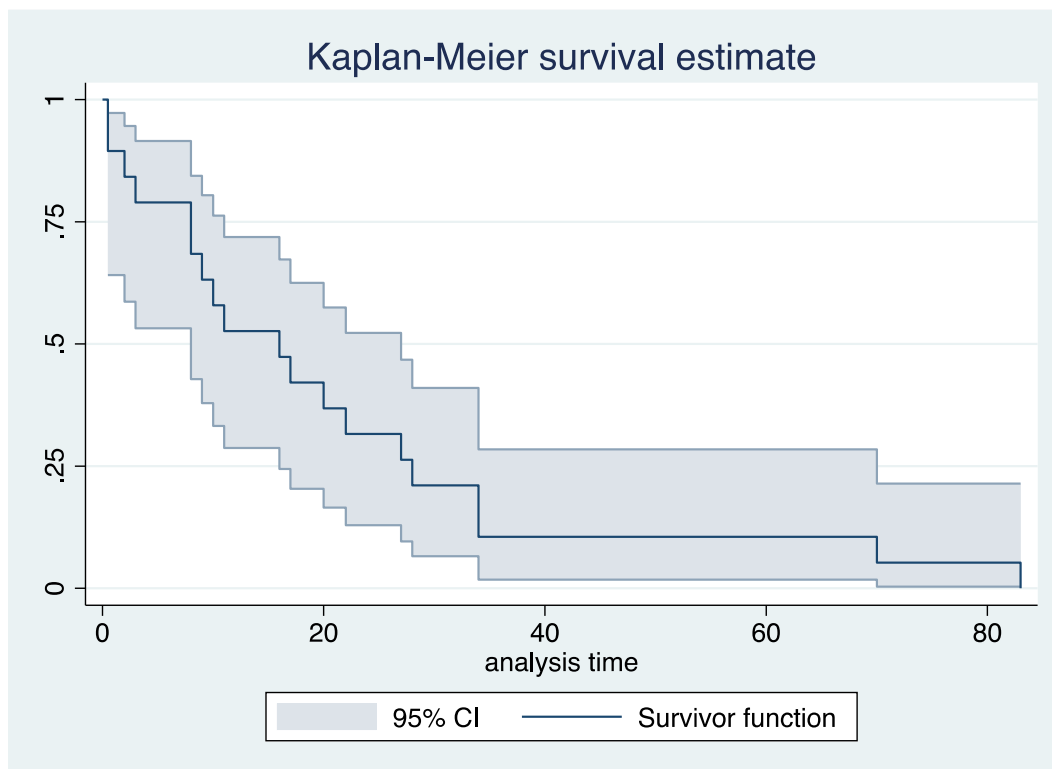
Γράφημα Α4: Διάρκεια παραμονής στη ΜΕΘ (n=34 - για δύο περιπτώσεις που απεβίωσαν την ημέρα εισαγωγής τους στη ΜΕΘ, η διάρκεια παραμονής θεωρήθηκε ίση με 0,5 ημέρες).





ΥΠΟΥΡΓΕΙΟ ΥΓΕΙΑΣ

Γράφημα Α5: Διάρκεια παραμονής στη ΜΕΘ 19 ασθενών που απεβίωσαν (για δύο περιπτώσεις που απεβίωσαν την ημέρα εισαγωγής τους στη ΜΕΘ, η διάρκεια παραμονής θεωρήθηκε ίση με 0,5 ημέρες).





ΥΠΟΥΡΓΕΙΟ ΥΓΕΙΑΣ

Πίνακας Β1: Επιδημιολογικό ιστορικό από την 1^η Ιουλίου.

Χαρακτηριστικά	Σύνολο (n = 622)		Περιπτώσεις με πρόσφατο ιστορικό ταξιδιού (n = 224)		Περιπτώσεις εγχώριας μετάδοσης (n = 349)		Περιπτώσεις με άγνωστο ιστορικό (n = 49)	
	N	%	N	%	N	%	N	%
Φύλο								
Άνδρες	339	54,5	137	61,2	172	49,3	30	61,2
Γυναίκες	283	45,5	87	38,8	177	50,7	19	38,8
Ηλικιακή ομάδα (έτη)								
0-9	18	2,9	2	0,9	15	4,3	1	2,0
10-19	72	11,6	21	9,4	46	13,2	5	10,2
20-29	199	32,0	103	46,0	82	23,5	14	28,6
30-39	118	19,0	48	21,4	61	17,5	9	18,4
40-49	76	12,2	17	7,6	54	15,5	5	10,2
50-59	67	10,8	17	7,6	44	12,6	6	12,2
60-69	44	7,1	7	3,1	33	9,5	4	8,2
70-79	23	3,7	8	3,6	12	3,4	3	6,1
80+	4	0,6	1	0,4	1	0,3	2	4,1
	1	0,2	0	0	1	0,3	0	0
Διάμεση ηλικία σε χρόνια (IQR*)	31 (23-46)		28 (23-37)		34 (24-50)		35 (24-55)	
Επαρχία								
Αμμόχωστος ^a	40	6,4	16	7,1	20	5,7	4	8,2
Λάρνακα	207	33,3	29	12,9	153	43,8	25	51,0
Λεμεσός	153	24,6	53	23,7	97	27,8	3	6,1
Λευκωσία	115	18,5	43	19,2	59	16,9	13	26,5
Πάφος	29	4,7	11	4,9	14	4,0	4	8,2
Άλλη	78	12,5	72	32,1	6	1,7	0	0,0
Συμπτώματα κατά τη διάγνωση								
Ναι	293	47,1	67	29,9	202	57,9	24	49,0
Όχι	311	50,0	142	63,4	145	41,5	24	49,0
Άγνωστο	18	2,9	15	6,7	2	0,6	1	2,0

*IQR: Ενδοτεταρτημοριακό εύρος, ^a : ελεύθερη περιοχή Αμμοχώστου



ΥΠΟΥΡΓΕΙΟ ΥΓΕΙΑΣ

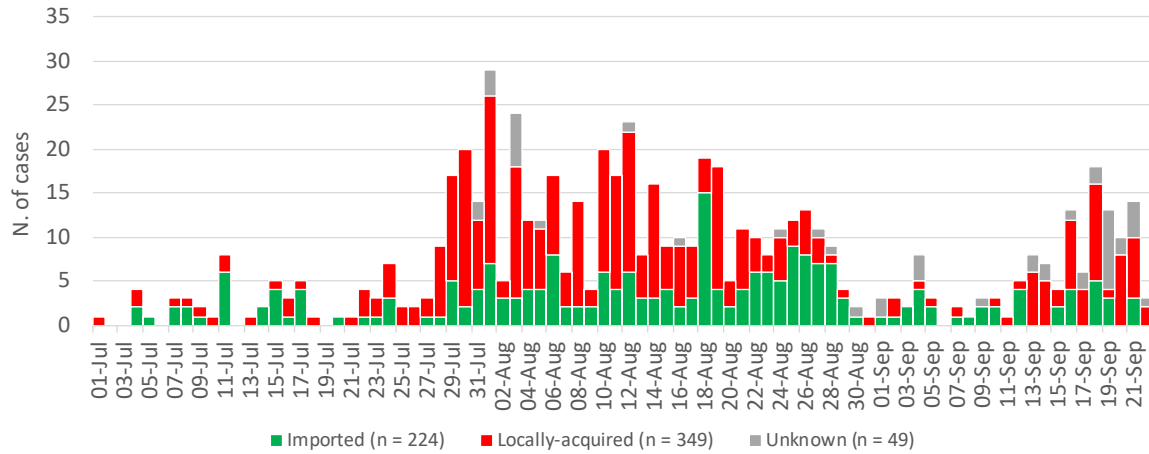
Πίνακας Β2: Χαρακτηριστικά ασθενών που εισήχθησαν σε ΜΕΘ.

Χαρακτηριστικά	Σύνολο ασθενών		Πήραν εξιτήριο		Κατέληξαν στη ΜΕΘ	
	N	%	N	%	N	%
Σύνολο	34	100,0	15	44,1	19	55,9
Φύλο						
Άνδρες	25	73,5	11	73,3	14	73,7
Γυναίκες	9	26,5	4	26,7	5	26,3
Ηλικιακή ομάδα (έτη)						
0-9	0	0,0	0	0,0	0	0,0
10-19	0	0,0	0	0,0	0	0,0
20-29	1	2,9	1	6,7	0	0,0
30-39	2	5,9	2	13,3	0	0,0
40-49	2	5,9	1	6,7	1	5,3
50-59	7	20,6	5	33,3	2	10,5
60-69	11	32,4	3	20,0	7	36,8
70-79	10	29,4	3	20,0	8	42,1
80+	1	2,9	0	0,0	1	5,3
Διάμεσος Ηλικίας (IQR)	67 (56-76)		58 (47-69)		69 (65-76)	
Συμπτώματα κατά την διάγνωση (Ναι)						
Βήχας	31	91,2	14	93,3	17	89,5
Πυρετός	17	50,0	7	46,7	10	52,6
Μυαλγία	18	52,9	9	60,0	9	47,4
Πονόλαιμος	4	11,8	2	13,3	2	10,5
Ανοσμίας	4	11,8	2	13,3	2	10,5
Ανοσμίας	0	0,0	0	0,0	0	0,0
Δυσκολία στην αναπνοή	11	32,4	4	26,7	7	36,8
Υποκείμενα νοσήματα (Ναι)						
Διαβήτης	25	73,5	8	53,3	16	84,2
Υπέρταση	9	26,5	2	13,3	7	36,8
Καρδιακές παθήσεις	12	35,3	6	40,0	6	31,6
Χρόνια νεφρική ανεπάρκεια	10	29,4	2	13,3	8	42,1
Χρόνια αποφρακτική πνευμονοπάθεια	3	8,8	0	0,0	3	15,8
Χρόνια ηπατική νόσο	4	11,8	0	0,0	4	21,1
Καρκίνο	1	2,9	0	0,0	1	5,3
Ανοσοκαταστολή	2	5,9	1	6,7	1	5,3
Ανοσοκαταστολή	1	2,9	1	6,7	0	0,0



ΥΠΟΥΡΓΕΙΟ ΥΓΕΙΑΣ

Γράφημα Β1: Αριθμός περιπτώσεων με βάση το επιδημιολογικό ιστορικό, από την 1^η Ιουλίου.





ΥΠΟΥΡΓΕΙΟ ΥΓΕΙΑΣ

Γράφημα Β2: Αριθμός περιπτώσεων με βάση το επιδημιολογικό ιστορικό, ανά επαρχία, από την 1^η Ιουλίου (n=622).

